

ข้อมูลพื้นฐาน

บทบาท อำนาจหน้าที่



ข้อมูลพื้นฐานขององค์กร

ชื่อองค์กร	(ไทย)	โรงพยาบาลท่ายาง				
	(อังกฤษ)	Thayang Hospital				
ที่อยู่	เลขที่ ๒๕๙/๖ หมู่ ๑ ตำบลท่ายาง อำเภอท่ายาง จังหวัดเพชรบุรี ๗๖๑๓๐					
ประเภท/ ระดับ	โรงพยาบาลชุมชน / ทุติยภูมิ					
เจ้าของ/ต้นสังกัด	สำนักงานสาธารณสุขจังหวัดเพชรบุรี					
จำนวนเตียง	ขออนุญาต	๖๐	ให้บริการจริง	๗๔	อัตราการใช้เตียง	๔๘.๘๙
ผู้นำสูงสุดขององค์กร	ชื่อ	นายสาริต ทิมขำ				
	ตำแหน่ง	นายแพทย์เชี่ยวชาญ (ด้านเวชกรรมป้องกัน)				
ประชากรในเขตพื้นที่รับผิดชอบ	ตำบล	๑๒ ตำบล ๑๑๙ หมู่บ้าน เทศบาล ๔ แห่ง องค์การบริหารส่วนตำบล ๙ แห่ง รับผิดชอบ ม.๑ - ม.๕ ต.ท่ายาง ประชากร ๑๑,๐๖๙ คน				
	อำเภอ	ประชากร ๘๖,๗๖๘ คน				

ข้อมูลจาก : Health Data Center สำนักงานสาธารณสุขเพชรบุรี วันที่ประมวลผล ๒๖ มิถุนายน ๒๕๖๐

ลักษณะสำคัญขององค์กร (Organization Profile)

สภาพแวดล้อมขององค์กร

บริการหลัก (main service) : เป็นโรงพยาบาลชุมชนที่ให้บริการสุขภาพแบบองค์รวมโดยให้การดูแลสุขภาพประชาชนในระดับปฐมภูมิและทุติยภูมิ มีการส่งเสริมสุขภาพ การป้องกันโรค และการรักษาโรคที่ไม่ซับซ้อนเบื้องต้น ประกอบด้วย

๑. บริการด้านการรักษาพยาบาลบริการตรวจรักษา ทันตกรรม การแพทย์ และทางเลือก แผนไทย ส่งเสริมสุขภาพแม่และเด็ก ฝากครรภ์ สร้างเสริมภูมิคุ้มกันเด็ก ติดตามพัฒนาการเด็ก ให้บริการผู้ป่วยใน ผู้ป่วยอุบัติเหตุและฉุกเฉินระบบการแพทย์ฉุกเฉิน ๑๖๖๙ รวมถึงบริการพิเศษอื่นๆ เช่นหน่วยแพทย์เคลื่อนที่ หน่วยทันตกรรมเคลื่อนที่ บริการสุขภาพ ในโรงเรียน หน่วยแพทย์บริการในงานประเพณีต่างๆ

๒. บริการด้านการส่งเสริมสุขภาพในชุมชน ได้แก่ โรงเรียนส่งเสริมสุขภาพ การส่งเสริมสุขภาพ ผู้สูงอายุสุขภาพจิตชุมชน การส่งเสริมสุขภาพในโรงพยาบาล ได้แก่ การส่งเสริมสุขภาพในกลุ่มผู้ป่วย (กลุ่มปกติ/กลุ่มที่เจ็บป่วย/กลุ่มที่เสี่ยงต่อการเกิดโรค) การส่งเสริมสุขภาพในกลุ่มบุคลากร และการส่งเสริมสุขภาพด้วยสิ่งแวดล้อม

๓. ด้านการป้องกันโรคทั้งเรื่องโรคติดต่อและโรคไม่ติดต่อ ในรายบุคคลและรายกลุ่ม ในสถานบริการและนอกสถานบริการ

๔. ด้านการฟื้นฟูสภาพ ได้แก่ บริการ เวชกรรมฟื้นฟู เป็นการฟื้นฟูสภาพทั้งในและนอกโรงพยาบาล รวมถึงบริการทั้งผู้ป่วยนอกและผู้ป่วยใน โดยร่วมกับสหสาขาวิชาชีพ

โรงพยาบาล ท่ายาง มีเครือข่ายการให้บริการ การระดับปฐมภูมิ คือโรงพยาบาลส่งเสริมสุขภาพตำบล จำนวน ๒๐ แห่ง โดยมีบทบาทให้บริการเน้นด้านการส่งเสริมสุขภาพ การป้องกันโรค และการรักษาโรคที่ไม่ซับซ้อนเบื้องต้น รวมทั้งการเยี่ยมบ้านผู้ป่วย สำหรับกรณีที่เกิดขีดความสามารถ จะทำการส่งต่อไปยังโรงพยาบาลพระจอมเกล้า ซึ่งมีระยะทางห่างจากโรงพยาบาลท่ายาง ประมาณ ๒๒ กิโลเมตร

วิสัยทัศน์

เป็นเครือข่ายชั้นนำในการสร้างเสริมและดูแลสุขภาพที่มีส่วนร่วมของทุกภาคส่วนตอบสนองปัญหาสุขภาพประชาชนอำเภอท่ายาง ภายในปี ๒๕๖๓

พันธกิจ

๑. จัดระบบบริการสุขภาพแบบผสมผสานที่มีคุณภาพให้สอดคล้องกับบริบทและปัญหาสุขภาพประชาชนในพื้นที่อย่างเป็นองค์รวม
๒. สร้างความเข้มแข็งและการมีส่วนร่วมของภาคีเครือข่ายทุกภาคส่วนในการจัดกระบวนการสุขภาพ
๓. พัฒนาระบบบริหารจัดการในเครือข่าย
๔. พัฒนาองค์ความรู้และนวัตกรรมในการดูแลสุขภาพมุ่งสู่การเป็นเครือข่ายชั้นนำ

ค่านิยมหลัก

MOPH = M เป็นนายตนเอง O เร่งสร้างสิ่งใหม่ P ใส่ใจประชาชน H ถ่อมตนอ่อนน้อม
TYH = T ร่วมแรงร่วมใจ Y ใฝ่สัมฤทธิ์ H จิตเบิกบาน

ความสามารถหลัก

จัดบริการสุขภาพแบบองค์รวมในระดับปฐมภูมิ ทติยภูมิ ระบบการแพทย์ฉุกเฉินและการส่งต่อ

เข็มมุ่ง/จุดเน้นในการพัฒนา รพ.ปี ๒๕๖๐

๑. การบริการสุขภาพระดับทุติยภูมิ “๒ P Safety” (เน้น Sepsis)
๒. การบริการสุขภาพระดับปฐมภูมิ มุ่งพัฒนาระบบ PCC

สิ่งแวดล้อมด้านกายภาพที่สำคัญ

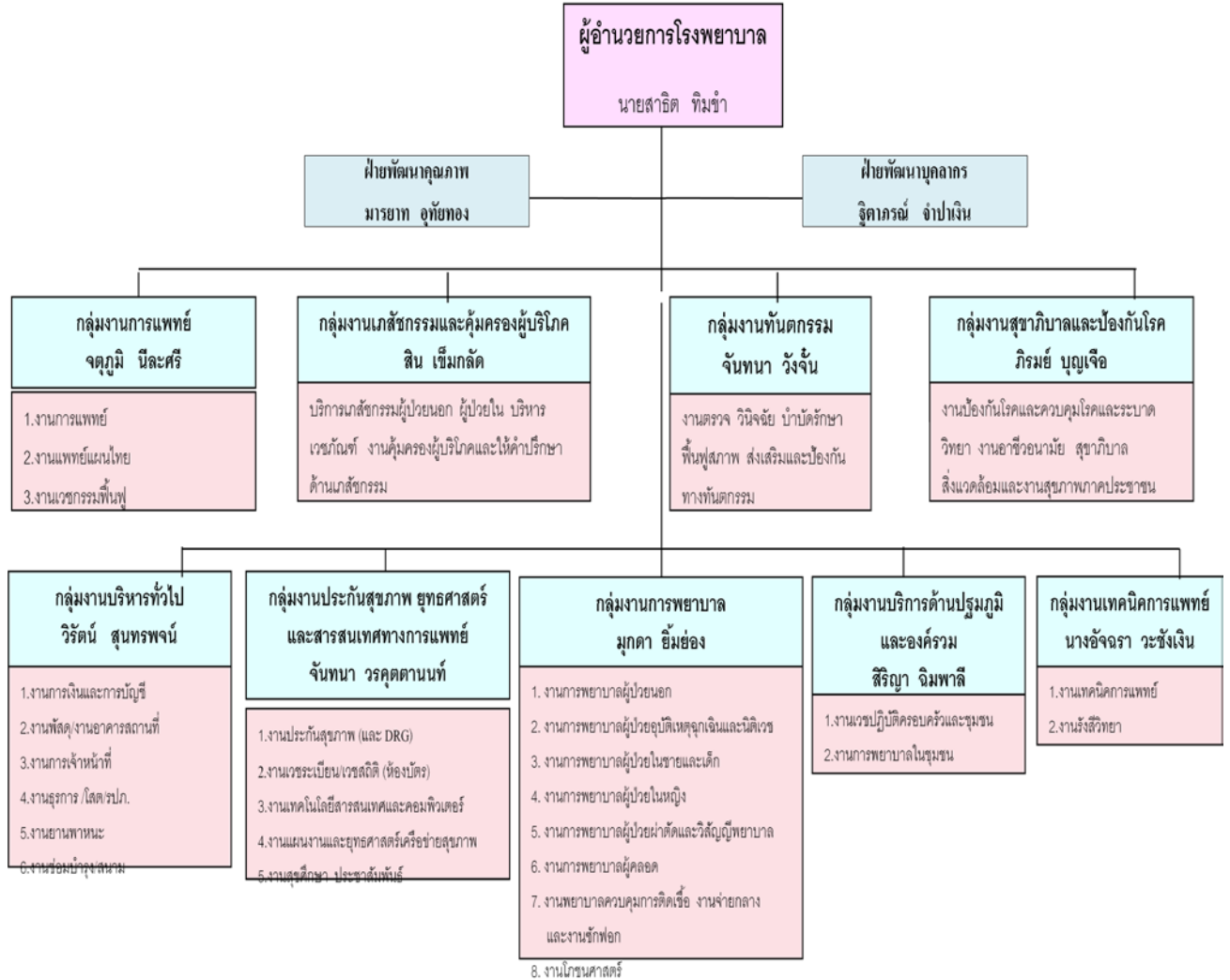
อาคารสถานที่สำคัญ ประกอบด้วย

๑. อาคารรัตนเวชระ เป็นอาคาร ๔ ชั้น ประกอบด้วย ชั้นที่ ๑ แผนกเวชระเบียน ศูนย์ประกันสุขภาพ แผนกอุบัติเหตุและฉุกเฉิน ห้องโถงรอตตรวจ ห้องตรวจโรค แพทย์แผนไทยและแพทย์ทางเลือก แผนกเภสัชกรรม ห้องแนะนำด้านสุขภาพ และห้องการเงิน ชั้นที่ ๒ แผนกทันตกรรม แผนกชันสูตร แผนกเอกซเรย์ ห้องตรวจคัดกรองตาต่อกระจก ชั้น ๓ แผนกผู้ป่วยในหญิงและหลังคลอด ชั้น ๔ ห้องประชุมคูวิจิตรจารย์
๒. อาคารอำนวยการผู้ป่วยนอก (เก่า) อาคาร คสล.๒ ชั้น ชั้นล่างประกอบด้วย คลินิกหมอครอบครัว ห้องกายภาพบำบัด ห้องสุขภาพิบาลและควบคุมโรค ห้องสุขศึกษา ห้องผ่าตัด ห้องส่งเสริมสุขภาพ ฝากครรภ์ คลินิกเด็กดี คลินิก love care คลินิกจิตเวช
๓. อาคารทันตกรรม อาคาร คสล. ๑ ชั้น (แบบเอกชน)
๔. ศูนย์ไตเทียม อาคาร คสล. ๑ ชั้น (แบบเอกชน)
๕. อาคารผู้ป่วยเรื้อรัง อาคาร คสล. ๑ ชั้น (แบบเอกชน)
๖. อาคารรัตนอาธร ประกอบด้วย ห้องพักคลอด ห้อง Sick newborn ห้อง Palliative Care ห้อง Intermediate care

๗. อาคารผู้ป่วยในชาย 30 เตียง
๘. อาคารศูนย์คุณภาพ อาคาร คสล. ๑ ชั้น
๙. อาคารคลอดและพักผู้ป่วยใน ๙๐ เตียง (กำลังก่อสร้าง)
๑๐. อาคารแพทย์แผนไทย อาคาร คสล. ๑ ชั้น
๑๑. อาคารสนับสนุนอื่นๆ เช่น อาคารจ่ายกลาง โรงซักฟอก โรงครัว โรงรถ

โครงสร้างองค์กร (นำเสนอด้วยแผนภูมิตามความเหมาะสมและระบุผู้รับผิดชอบ)

๑. โครงสร้างการบริหารโรงพยาบาล



โครงสร้างการบริหารงาน รพ.ท่ายาง

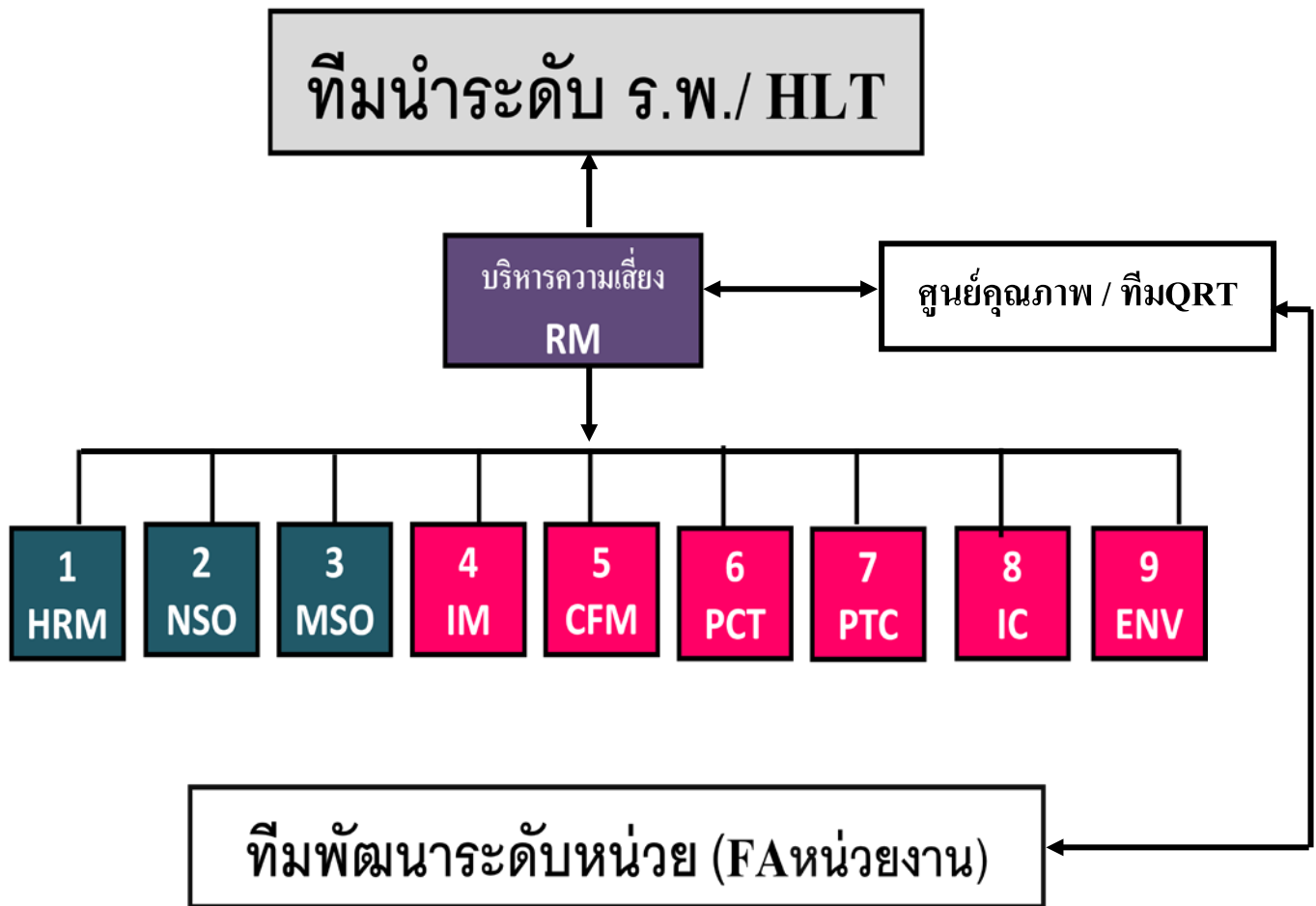
ผู้บริหารระดับสูง ผอ./รอง ผอ. - 2 คน

** 11 กลุ่มงาน -หน.กลุ่ม 11 คน

** 30 หน่วยงาน -หน.งาน 20 คน

รวม 33 คน

โครงสร้างองค์กรเพื่อการพัฒนาคุณภาพการบริการ



ผลงานดีเด่นและความภาคภูมิใจขององค์กร

ผ่านเกณฑ์มาตรฐาน

- ผ่านเกณฑ์การประเมิน LA จากสภาเทคนิคการแพทย์แห่งประเทศไทย เมื่อ ๓ กันยายน ๒๕๕๑
- ผ่านเกณฑ์การประเมินรางวัล HCQA ระดับประกาศนียบัตร (ระดับคะแนน ๘๙.๙๕%) จากสำนักบริหารการสาธารณสุข กระทรวงสาธารณสุข เมื่อ ๒๘ กันยายน ๒๕๕๔
- ผ่านเกณฑ์ประเมินความเสี่ยงจากการทำงานของบุคลากร ระดับ ๒ วันที่ ๙ พฤศจิกายน ๒๕๕๒ จากสำนักโรคจากการประกอบอาชีพและสิ่งแวดล้อม
- ผ่านการประเมินและรับรองตามกระบวนการโรงพยาบาลส่งเสริมสุขภาพ (Re-accreditation) เมื่อวันที่ ๒๓ กันยายน ๒๕๕๒ จากกรมอนามัย กระทรวงสาธารณสุข
- ผ่านการประเมินตามมาตรฐานสุขศึกษา ระดับ ๓ เมื่อวันที่ ๒๗ สิงหาคม ๒๕๕๒ จากกองสุขศึกษา กระทรวงสาธารณสุข
- ผ่านเกณฑ์การประเมินการรับรองประเมินรับรองคุณภาพ ระดับ ๒ เมื่อวันที่ ๒๙ เมษายน ๒๕๕๒
- ผ่านเกณฑ์การประเมินมาตรฐานโรงพยาบาลสายใยรักแห่งครอบครัว ระดับทอง ประจำปี ๒๕๕๑ จากกรมอนามัย กระทรวงสาธารณสุข
- ผ่านเกณฑ์การประเมินสถานที่ทำงานน่าอยู่ น่าทำงาน “สะอาด ปลอดภัย สิ่งแวดล้อม มีชีวิตชีวา” ระดับทอง วันที่ ๓๐ กันยายน ๒๕๔๘ จากกรมอนามัย กระทรวงสาธารณสุข
- ผ่านการประเมินโรงพยาบาลสายใยรัก ระดับทอง วันที่ ๓๐ กันยายน ๒๕๕๒ จากกรมอนามัย กระทรวงสาธารณสุข
- ผ่านมาตรฐานโรงพยาบาลและบริการสุขภาพ ฉบับเฉลิมพระเกียรติฉลองสิริราชสมบัติครบ ๖๐ ปี ซึ่งเน้นการพัฒนาคุณภาพการดูแลผู้ป่วย การสร้างเสริมสุขภาพและการบริหารองค์กร ความสำเร็จที่เกิดจากความมุ่งมั่นและความพยายามอย่างต่อเนื่องของผู้บริหาร ผู้ประกอบวิชาชีพและเจ้าหน้าที่ เมื่อวันที่ ๒๗ กันยายน ๒๕๕๖ จากสถาบันรับรองคุณภาพสถานพยาบาล (องค์การมหาชน)
- ผ่านการรับรองคุณภาพมาตรฐานบริการพยาบาลและการผดุงครรภ์จากสภาการพยาบาล เมื่อวันที่ ๘ พฤศจิกายน ๒๕๕๖

ได้รับรางวัล

- ได้รับโล่รางวัลการพัฒนาระบบวิศวกรรมความปลอดภัยและสภาพแวดล้อมในโรงพยาบาล ระดับดีเด่น เมื่อ ๑๘ มกราคม ๒๕๕๕ จาก กองวิศวกรรมการแพทย์ กรมสนับสนุนบริการ กระทรวงสาธารณสุข
- รับรางวัลหน่วยงานที่มีผลงานด้านคุณธรรม จริยธรรมดีเด่น รองชนะเลิศอันดับ ๒ ระดับจังหวัด ประจำปี ๒๕๕๓ จากสำนักงานสาธารณสุขจังหวัดเพชรบุรี
- ได้รับรางวัลโรงพยาบาลที่มีคุณภาพบริการตามมาตรฐานบริการสาธารณสุข ของกระทรวงสาธารณสุข ประจำปี ๒๕๕๐ วันที่ ๗ มกราคม พ.ศ. ๒๕๕๑ จาก กรมสนับสนุนบริการสุขภาพ กระทรวงสาธารณสุข
- ได้รับรางวัลชนะเลิศ การประกวดหน่วยงานดีเด่น ด้านการพัฒนาคุณธรรมจริยธรรมดีเด่นระดับจังหวัด
- ได้รับรางวัลการพัฒนาคิดเด่น ด้านวิศวกรรมความปลอดภัยและสภาพแวดล้อมในโรงพยาบาลประจำปี พ.ศ. ๒๕๕๙ กองวิศวกรรมการแพทย์การสนับสนุนบริการสุขภาพ
- ได้รับรางวัลระดับดี ระดับเขต โครงการให้วัคซีนป้องกันโรคไข้หวัดใหญ่
- ได้รับรางวัลหน่วยงานที่มีกิจกรรม/ผลงานดีเด่นระดับพื้นที่ในงานยาเสพติด